



Gribskov
Kommune

Gribskov Kommune

Tillæg nr. 13 til Gribskov Kommunes spildevandsplan. Udvidelse af opland HEL12S og opland HEL13S i Helsinge, Tofteområdet.

Vedtaget 13. november 2017

- 1. Indledning**
- 2. Lovgrundlag**
- 3. Nuværende forhold og fremtidige forhold**
- 4. Berørte lodsejere**
- 5. Økonomi**
- 6. Tidsplan**
- 7. Miljøvurdering af planforslaget**

1. Indledning

Formålet med tillæg nr. 13 til Gribskov Kommunes Spildevandsplan 2013-2017 er at skabe det planmæssige grundlag for separatkloakering af to nye erhvervsområder i Helsingø omfattet af forslag til lokalplan 512.17.

Oplandene der kloakeres, udgøres af udvidelser af eksisterende oplande HEL12S og HEL13S.

2. Lovgrundlag

Det lovmæssige grundlag for udarbejdelse af spildevandsplanen er Miljøbeskyttelsesloven lov nr. 1189 af 27. september 2016 §32, kommunalbestyrelsen udarbejder plan for bortskaffelse af spildevand.

3. Nuværende og fremtidige forhold

Tillæg nr. 13 til Gribskov Kommunes Spildevandsplan 2013-2017 omfatter separatkloakering af 10,89 ha erhvervsområde beliggende i Tofteområdet i Helsingø.

Området er delt i to og medfører udvidelser af eksisterende oplande HEL12S og HEL13S.

Kloakeringen af de to udvidelser af erhvervsområderne forudsættes at ske på privat foranledning. Efterfølgende evt. overtagelse af Gribvand Spildevand A/S, skal aftales med Gribvand Spildevand A/S inden udførelse.

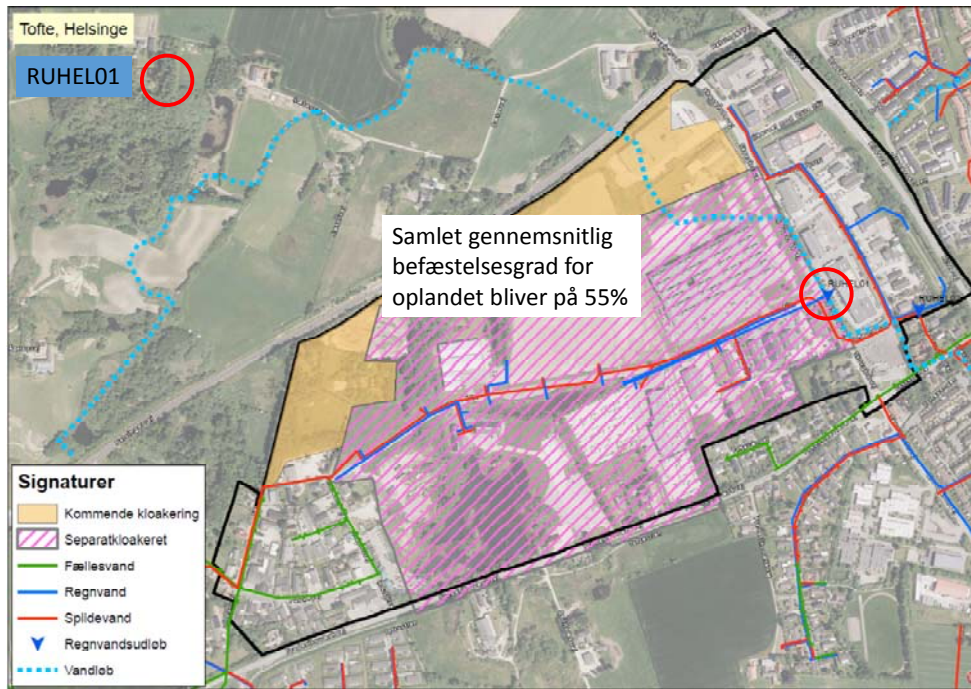
Opland HEL12S

Oplandet er i dag separatkloakeret og anvendes til erhverv. Udvidelsen af området skal også anvendes til erhverv.

Oplandsarealet er opgjort som status (jf. gældende spildevandsplan) og i fremtiden med det nye erhvervsområde og lokalplanens forudsætninger om anvendelse og ændret anvendelse for det eksisterende opland.

HEL12S	Oplandsareal	Nuværende befæstelsesgrad	Fremtidig befæstelsesgrad
Nuværende opland	30,38 ha	27%	55%
Udvidelse af opland	8,95 ha	-	55%
Nyt samlet opland	40,33 ha	-	55%

Tabel 1. Oplandsdata for opland HEL12S



Figur 1. Opland HEL12S beliggende i Helsingør inkl. udvidelse. Gule område udgør udvidelsen af opland HEL12S. Udløbning af regnvand til Ammendrup Å sker via udløb RUHEL01

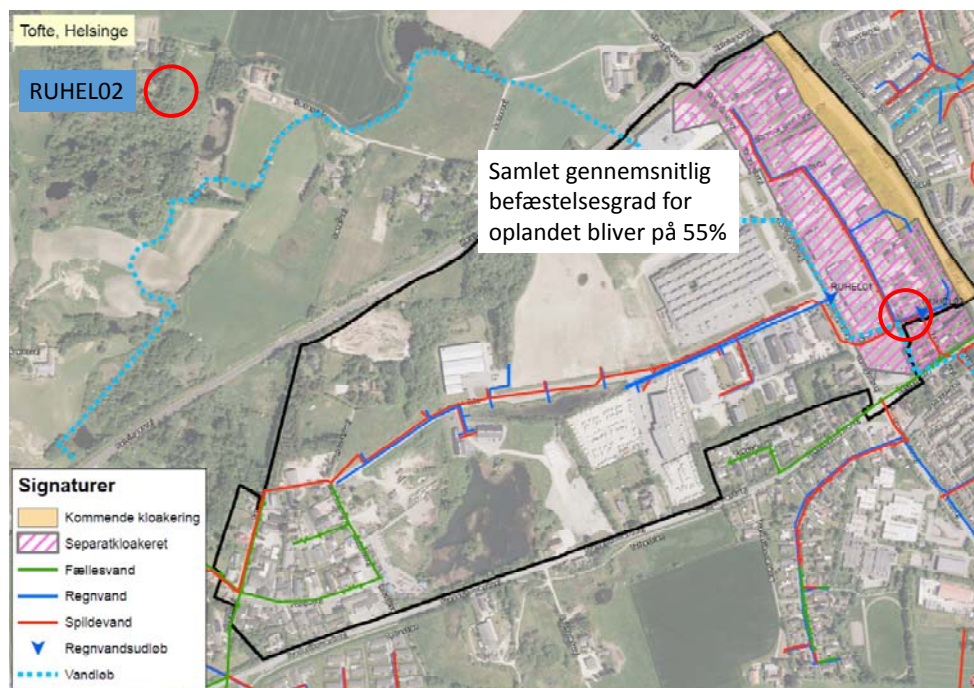
Opland HEL13S

Oplandet er i dag separatkloakeret og anvendes til erhverv. Udvidelsen af området skal også anvendes til erhverv.

Oplandsarealet er opgjort som status (jf. gældende spildevandsplan) og i fremtiden med det nye erhvervsområde og lokalplanens forudsætninger om anvendelse og ændret anvendelse for det eksisterende opland.

HEL13S	Oplandsareal	Nuværende befæstelsesgrad	Fremtidig befæstelsesgrad
Nuværende opland	8,71 ha	52%	55%
Udvidelse af opland	1,94 ha	-	55%
Nyt samlet opland	10.65 ha	-	55%

Tabel 2. Oplandsdata for opland HEL12S



Figur 2. Opland HEL13S beliggende i Helsingør inkl. udvidelse. Gule område udgør udvidelsen af opland HEL12S. Udløb af regnvand til Ammendrup Å sker via udløb RUHEL02.

Afledning af spildevand

Spildevand fra de to udvidelser af oplandene ledes til Helsingør Renseanlæg via eksisterende spildevandsledninger. Helsingør Renseanlæg har rigelig kapacitet til den forøgede spildevandsmængde.

Afledning af regnvand

Regnvand fra veje og tagflader kloakeres til eksisterende regnvandsledninger i de to eksisterende oplande.

Opland HEL12S

Regnvand fra opland HEL12S udledes til Ammendrup Å via regnvandsudløb RUHEL01. Regnvandet fra udvidelsen af oplandet ledes mod syd til eksisterende regnvandssystem. En del af vandet vil passere bassinet ved Bomose Alle og en del vil blive udledt uforsinket.

De udledte mængder af regnvand fra opland HEL12S er opgjort i nedenstående tabel:

RUHEL01	Recipient	Årlig udledning i dag jf. gældende spildevandsplan		Årlig udledning fremtiden	
	Ammendrup Å	37.696	m ³	50.042	m ³
		565	kg COD	750	kg COD
		188	kg BI5	300	kg BI5
		75	kg tot-N	250	kg tot-N
		19	kg tot-P	25	kg tot-P

Tabel 3. Nuværende (jf. gældende spildevandsplan) og fremtidige mængder fra udløb RUHEL01. De fremtidige mængder er beregnet på samme forudsætninger som status

Opland HEL13S

Regnvand fra opland HEL13S udledes til Ammendrup Å via regnvandsudløb RUHEL02. Regnvandet fra udvidelsen af oplandet ledes mod vest til eksisterende regnvandssystem. Regnvandet vil blive udledt uforsinket.

De udledte mængder af regnvand fra opland HEL13S er opgjort i nedenstående tabel:

RUHEL02	Recipient	Årlig udledning i dag jf. gældende spildevandsplan		Årlig udledning fremtiden	
	Ammendrup Å	21.171	m ³	25.886	m ³
		318	kg COD	388	kg COD
		106	kg BI5	130	kg BI5
		42	kg tot-N	51	kg tot-N
		11	kg tot-P	13	kg tot-P

Tabel 4. Nuværende (jf. gældende spildevandsplan) og fremtidige mængder fra udløb RUHEL02. De fremtidige mængder er beregnet på samme forudsætninger som status

Udledningen af regnvand via de to udløb RUHEL01 og RUHEL02 vil øge belastningen på Ammendrup Å.

Udledningen via udløb RUHEL01 sker delvis via bassin. Udledningen via udløb RUHEL02 sker uforsinket direkte til åen.

Det vil i tilslutningstilladelserne for de kommende ejendomme i de to udvidelser af kloakoplandene og for ejendomme beliggende i de nuværende kloakoplande hvor befæstelsesgraden udvides i forhold til nuværende forhold, blive krævet, at der etableres lokal forsinkelse på de enkelte matrikler. Forsinkelsen skal sikre at der ikke afledes mere end 1 l/s/ha(red) og uden mulighed for overløb til regnvandskloakken.

Der etableres ikke renseforanstaltninger på afløbene fra de to oplandsudvidelser. Renseforanstaltninger vil i givet fald blive etableret på de to udløb i det omfang den nuværende rensning ikke er tilstrækkelig. Dette spørgsmål vil blive afklaret i forbindelse med de reviderede udledningstilladelser der skal meddeles udløbene.

4. Berørte lodsejere Lodsejere der omfattes af kloakeringen

matr.nr	ejendommens adresse
6c Skærød BY, Ramløse	Industrivej 20, 3200 Helsinge
6ai Skærød By, Ramløse	Industrivej 25, 3200 Helsinge
6u Skærød By, Ramløse	Fasanvej 32, 3200 Helsinge
6ak Skærød By, Ramløse	Industrivej 14, 3200 Helsinge
6ah Skærød By, Ramløse	Industrivej 18, 200 Helsinge
8f Helsinge By, Helsinge	Bomose Allé 4, 3200 Helsinge
8oc Helsinge By, Helsinge	Skovgårdsvej 27, 3200 Helsinge
28a og 28d Laugø By, Helsinge	samme
28b Laugø By, Helsinge	Skovgårdsvej 25A, 3200 Helsinge
26b Laugø By, Helsinge	Skovgårdsvej 48, 3200 Helsinge
29c Laugø By, Helsinge	Skovgårdsvej 46, 3200 Helsinge
29a Laugø By, Helsinge	Tofte Industri 0
10go Helsinge By, Helsinge	Tofte Industri 0
7000l og 7000cb	offentlig vej

Tabel 5. Berørte matrikler og adresser i forbindelse med udvidelser af oplandene HEL12S og HEL14S.

Lodsejere der vil blive pålagt servitut i forbindelse med projektet

Ingen

Lodsejere der skal afstå areal i forbindelse med projektet

Ingen.

5. Økonomi

Etablering af kloakering for spildevand og regnvand i de to oplandsudvidelser, forestås af enten Gribvand Spildevand A/S eller de omfattede matrikler i et fællesprivat kloakfællesskab afhængig af de kommende matrikulære forhold og udbygningstakten i områderne.

6. Tidsplan

Kloakeringen gennemføres i takt med at området udvikles, formentlig i 2017 og 2018.

7. Vurdering efter lov om Plan og programmer

Tillæg til spildevandsplaner er omfattet af "Lov om miljøvurdering af planer og programmer, lovbekendtgørelse, LBK nr. 939 af 3. juli 2013. Lovens formål er at sikre et højt miljøbeskyttelsesniveau og at bidrage til integration af miljøhensyn under udarbejdelsen og vedtagelsen af planer og programmer med henblik på at fremme en bæredygtig udvikling ved at sikre, at der gennemføres en miljøvurdering af planer og programmer, som kan få væsentlig indvirkning på miljøet.

Følgende vurderes:

- Planens hovedformål er at tilvejebringe det retslige grundlag for, at kloakforsyningen kan etablere kloaker for regnvand og spildevand i udvidelserne af oplandene HEL12S og

HEL13S.

- b) Effekterne af ikke at etablere afløbsanlæg for spildevand vil være, at området ikke kan udvikles.
- c) Miljøforholdene forventes ikke at blive negativt berørt af projektet. Spørgsmålet om renseforanstaltninger på de to regnvandsudløb, afgøres i forbindelse med meddelelse af udledningstilladelser for udløbene.
- d) Der vurderes ikke at være særlige områder, som påvirkes af kloakeringsplanerne
- e) Internationalt udpegede beskyttelsesområder påvirkes ikke.
- f) Ved etableringen af kloakeringen opnås den bedst mulige løsning af spildevandsforholdene
- g) Der synes ikke at være nogen negative effekter af forslaget.
- h) Kloakeringen af området vurderes ikke at medføre negative effekter.

i

)

D
e
r

e
r

i
k
k
e

r
e
g
n
e
t

m
e
d

s
æ
r
l
i
g

o
v
e
r
v
å
g
n
i
n
g

a